

HANDBALL

Le hasard merveilleux

FICHE TECHNIQUE

Texte : Jean-Christophe DOLLE
Mise en scène : Laurent NATRELLA – Sociétaire de la Comédie-Française
Avec : Brigitte GUEDJ
Magie nouvelle : Arthur CHAUAUDRET – Compagnie 14:20
Décors et costumes : Delphine BROUARD
Lumières : Elsa REVOL
Son : Dominique BATAILLE
Plateau : Anne BIDON
Régie générale : Arnaud BILHEUDE - 06.33.76.21.96 - arnaud.bilheude@gmail.com
Durée : 1h30

CONDITIONS GENERALES

La présente fiche technique fait partie intégrante du contrat. Un exemplaire signé et paraphé par l'organisateur du spectacle devra nous être retourné avec le contrat.

L'installation technique (sonorisation, lumières, scène...), ainsi que son bon fonctionnement, est sous la responsabilité de l'organisateur.

L'organisateur s'engage à fournir la salle en ordre de marche. Elle devra être impérativement utilisée en configuration « assise ».

Tout problème soulevé par la présente doit nous être communiqué le plus rapidement possible afin que nous puissions ensemble y apporter une solution.

Toute adaptation et modification feront l'objet d'un accord écrit entre les parties.

Nous communiquer au plus vite :

- La fiche technique de votre lieu + plans de masse et coupe
- Jauge de la salle

Toute personne du théâtre présente durant le montage du spectacle devra signer une clause de confidentialité liée à nos installations magiques.

PLANNING

Nous demandons un pré-montage lumière pour les dates en jour J.

Montage 9h00 -12h00 / 13h00 – 16h00.

Répétition 16h30 – 18h00.

ATTENTION :

Ce spectacle a plusieurs effet de magie, pour qu'ils fonctionnent dans des conditions parfaites, la salle d'accueil devra fournir un noir salle total.

Cela implique de camoufler, cacher voire même éteindre tous les blocs secours, veilleuses et éclairages de sécurité qui pourraient envoyer une quelconque réflexion lumineuse sur le plateau. Nous sommes bien sûr conscients que ces appareils sont des installations de sécurité obligatoires dans toute salle, et ce en terme de loi comme de bon sens. C'est pourquoi le responsable SSIAP du lieu devra pouvoir fournir un noir total au plateau tout en mettant en place d'éventuelles mesures compensatoires comme des blocs anti-panique supplémentaires ou une signalisation d'évacuation adéquate.

Si le noir total n'est pas respecté et ce, même après réclamation de nos régisseurs, la compagnie décline toute responsabilité quant à la bonne réalisation technique et artistique du spectacle.

ATTENTION :

Pour des soucis de visibilité d'une partie du spectacle, nous serons probablement amenés à réduire la jauge de la salle. Nous vous demandons donc de ne pas définir de jauge de vous-mêmes sans nous avoir préalablement consultés, et de nous faire parvenir au plus vite le plan du plateau avec gradin afin d'étudier ensemble la jauge maximum possible pour le spectacle.

Pour les salles possédant un gradin très ouvert, nous contacter impérativement au plus tôt.

Merci de bien noter que cette jauge prédéterminée pourra éventuellement être modifiée pendant le montage.

PLATEAU

Nous vous communiquerons nos plans dès réception de votre fiche technique avec plan de masse et de coupe au 1/50^{ème}.

Dimensions idéales du plateau :

Ouverture au cadre :	minimum 7m
Profondeur :	minimum 7m (nez de scène au fond noir)
Hauteur sous gril :	minimum 7m
Hauteur au cadre :	minimum 6m
Ouverture de mur à mur :	minimum 10m

Matériel à fournir par l'organisateur :

Nous pouvons fournir un tulle de 3mx5m, si, compte tenu des dimensions du plateau, il faut un tulle plus grand, celui-ci est à fournir par l'organisateur.

- Direct au plateau pour la magie besoin de 5 direct sur 1x16A 2 jardin lointain, 2 cour lointain et 1 au mitard
- 2 tables pour accessoires cour et jardin avec petite lumière.
- Prévoir un nécessaire de nettoyage, aspirateur, seaux, serpillières...
- Jeu de pendrillons et frises
- Fond Noir

Le spectacle comprend de la magie, des anneaux sont à installer sur les perches par nos soins. En cas de représentation en alternance avec d'autres spectacles ou événements, nous consulter car des fils invisibles traversent le plateau.

REGIES

La régie son et lumière doivent être placées de sorte qu'une seule personne puisse opérer sur les deux postes.

VIDEO

A Fournir par l'organisateur :

1 hdmi ou VGA de la régie au plateau

1 vidéoprojecteur 1500/2000 lumens minimum avec son accroche et commande de shutter dmx

L'emplacement du vidéoprojecteur est à déterminer suivant la grandeur du plateau.

LUMIERE

ATTENTION :

La création lumière a été faite pour la taille du plateau d'Avignon, donc minuscule.

Il y a forcément un temps de re-crédation pour jouer sur un plateau à la taille indiquée dans cette fiche technique.

Prévoir un jeu d'orgue à mémoire de type AVAB, lisant l'ascii

30 circuits de 2KW (cellule numérique si possible)

Matériel à fournir par l'organisateur :

15 x PC 1KW

03 x Découpe RJ 613 SX

02 x F1

Gélatines : Lee : 152 – 603 – 710 – 053

Prolongateurs, doublettes, multipaires, scotch alu (noir) et black-wrap en conséquence.

Prévoir également une tour ou une génie pour le réglage des lumières entre 7 et 10m.

SON

A fournir par l'organisateur :

FACADE :

Le spectacle nécessite un système homogène assurant une bonne diffusion en tous points de la salle et respectant une dynamique importante. La puissance variera bien sûr en fonction de la dimension du lieu. Le spectacle étant misé sur la qualité acoustique du système et non pas sur la puissance, dans le cas de grande profondeur de salle ou de balcons.

Prévoir une enceinte en fond de scène derrière le tulle avec une sortie séparée.

DIFFUSION RETOUR :

Prévoir 2 ou 4 retours suivant les dimensions du plateau.

REGIE :

1 console numérique ou analogique de type professionnel

Nous fournissons une carte son avec 4 sorties que nous rentrons dans la console. Connectique jack fourni.

- 1 L/R
- 1 aux stéréo pour les retours
- 1 aux mono pour l'enceinte du lointain placée derrière le tulle

DIVERS :

1 station d'interphonie avec 3 postes :

- 1 poste Régie
- 1 poste Plateau HF
- 1 poste Régie Plateau dans le cas d'un rideau commandé sur scène.

LOGE

Le théâtre doit nous mettre à disposition (minimum) 1 loge simple, confortable, avec canapé, 1 loge Production/Technique

La loge simple devra être équipée du matériel suivant :

Table de maquillage, chaises, miroir sur pied, corbeille à papier, prises de courant (16A), chauffage, toilettes, douche et :

- 1 planche et 1 fer à repasser
- 1 portant pour les costumes
- 1 Bouilloire
- 2 grandes et 2 petites serviettes de toilette

Prévoir des bouteilles d'eau minérale non gazeuse en grande quantité, du café, du thé, des fruits frais, des fruits secs, des barres chocolatées...

SECURITE

Durant le spectacle, personne ne doit avoir accès aux coulisses en dehors des membres de la troupe et du personnel de scène.

Aucun enregistrement sonore ou visuel n'est autorisé sans accord préalable.
Les flashes seront dans tous les cas interdits.

CONTACT TECHNIQUE

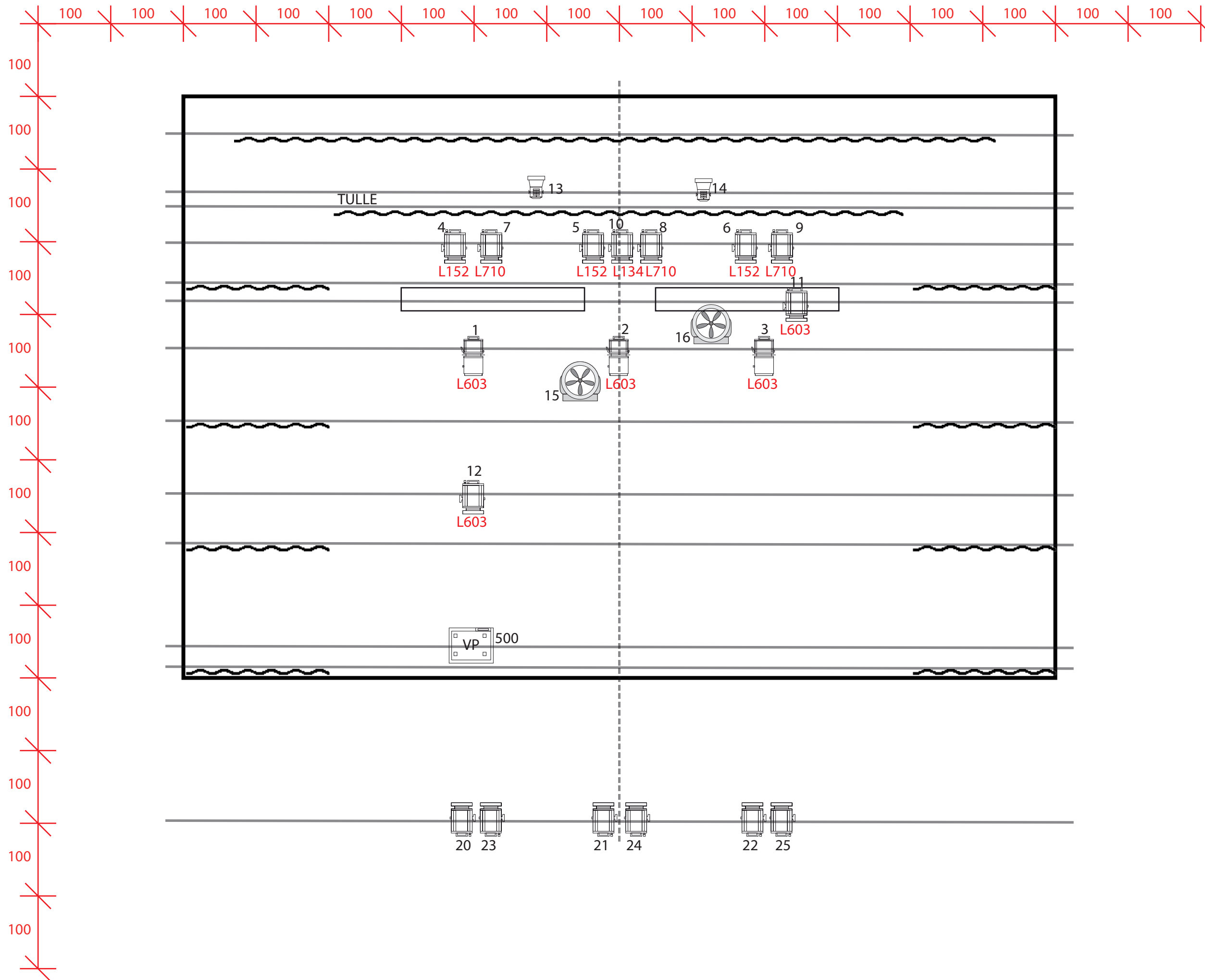
REGIE GENERALE TOURNEE
BILHEUDE Arnaud
+ 33 6 33 76 21 96 –
arnaud.bilheude@gmail.com

Fait en double exemplaire, le

LE PRODUCTEUR

L'ORGANISATEUR *

* Faire précéder de la mention « lu et approuvé »



- | | | |
|--|----|--|
| | 15 | Robert Juliat
310 H PC 1KW |
| | 3 | Robert Juliat
Proj. à découpe
Ultra- courte 613S |
| | 2 | Projecteur F1
BT 30W/5,5v |
| | | Ventilateur |